

Ludzki umysł przeskakuje kolejne granice

– Gdzie najdalej znajduje się siedziba naszego klienta? – dr hab. inż. Bartosz Ziółko musiał się chwilę zastanowić. – Na spotkania jeździmy do Gdańska, a rozmowy biznesowe prowadzimy z koncernami, które mają siedzibę w Kolumbii i Australii. Nie wiem, który z krajów położony jest dalej – tutaj szef krakowskiej firmy Techmo przyznaje, że w dobie cyfryzacji geograficzne położenie ma coraz mniejsze znaczenie. On sam i jego ludzie zajmują się dziedziną nauki, o której pewnie wiele osób mogłoby powiedzieć, że to „przekraczanie granic”. Spółka dostarcza rozwiązania z zakresu rozpoznawania i syntezy mowy. – Ostatnio aplikowaliśmy o grant, który mógłby być przydatny w czasie pandemii. Chcieliśmy rozwijać projekt polegający na wykrywaniu chorób po głosie. COVID-19 to choroba układu oddechowego, w wielu przypadkach u chorego oznacza to zmianę charakterystyki częstotliwościowej głosu – tłumaczy Bartosz Ziółko.

Firmę założył siedem lat temu. Powstała w krakowskiej Akademii Górniczo-Hutniczej, której był pracownikiem naukowo-dydaktycznym. W Techmo pracują trzydzieści cztery osoby, przede wszystkim informatycy. Wielu z nich to absolwenci AGH, kiedyś studenci Bartosza Ziółki. Spółka w sposób praktyczny rozwijała naukowe zainteresowania ludzi ją tworzących: automatyczne rozpoznawanie mowy, przetwarzanie języka naturalnego, rozpoznawanie mówców i symulację dźwięku przestrzennego. Hasło „technologie głosu i dźwięku”, którym często określa się specyfikę działania Techmo, oznacza wykorzystywanie systemów rozpoznawania, analizy i syntezy mowy do celów medycznych, IoT (Internet of things – Internet rzeczy), automatyzacji procesów, odwzorowania warunków akustycznych w grach wideo oraz zapewniania bezpieczeństwa. – Dzięki naszym programom pomagamy usprawnić procesy w przedsiębiorstwach czy w instytucjach. Naszymi klientami są firmy zajmujące się obsługą klienta indywidualnego – mówi inżynier. Tłumaczy także, że zastosowanie aplikacji umożliwia analizę wielu rozmów, wyciągnięcie najważniejszych wątków. Możliwe jest sprawdzenie, czy w czasie rozmów z klientami nie są przekazywane informacje poufne. Można także dowiedzieć się, na czym polega warsztat najlepszego sprzedawcy oraz jakie kłopoty mają osoby z najgorszymi wynikami. – Pomagaliśmy jednej firmie sprawdzić, w jaki sposób pracownicy unikają pracy i jakie stosują techniki, by markowanie zajęć było skuteczne. – opowiada Bartosz Ziółko.

Wykorzystanie matematyki, automatyki i narzędzi IT umożliwia nie tylko zamianę głosu na tekst, ale także analizowanie wieku, płci, emocji, ryzyka chorób u rozmówców. Co prawda telemedycyna była do niedawna traktowana przez sektor medyczny jako mniej ważna część działalności, ale pandemia to zmieniła. W ostatnich miesiącach rozwija się coraz bardziej dynamicznie.

Dla przedsiębiorcy ekonomia wartości i zamysł FIRMY-IDEI oznaczają chęć i dążenie do stworzenia kawałka dobrego świata wokół siebie. – Staramy się stworzyć firmę z interesującą pracą, taką,

która umożliwia rozwój intelektualny i twórczy, ale też zapewnia godziwe wynagrodzenie. Nasze zarobki są porównywalne z pensjami w dużych przedsiębiorstwach, a zadania ciekawsze i bardziej urozmaicone. – dodaje Bartosz Ziółko. Uważa, że w Polsce wciąż przeważa praca monotonna, powtarzająca się, ludzie mają za mało możliwości tworzenia. Chciał stworzyć FIRMĘ-IDEĘ, w której priorytetem jest praca twórcza, i tego dokonał.

Temat tworzenia sztucznej inteligencji będzie poruszany podczas listopadowej krakowskiej piątej edycji Open Eyes Economy Summit. Uczestnicy spotkania zastanawiać się będą nad tym, w jaki sposób zapobiec powstaniu przeświadczenia, że świat, w którym korzysta się z technologii cyfro-

FIRMA-IDEA: przestrzeń do rozwiązań przyszłości

wych, stał się wrogi „zwyktemu” człowiekowi korzystającemu z własnej mądrości, ale niedysponującemu potencjałem wiedzy porównywalnym z aplikacjami wąskiej sztucznej inteligencji. Większość z nas nie umie sobie wyobrazić technologii określanej „sztuczną inteligencją”. Ekspert OEEŚ przypuszczają, że w najbliższych latach obserwowane będą dwa zjawiska społeczne. Z jednej strony będzie rosła fascynacja sztuczną inteligencją i wielu reprezentantów różnych generacji będzie gotowych do współuczestniczenia w przygotowaniu i wdrażaniu coraz bardziej zaawansowanych technologii cyfrowych. Z drugiej strony w niektórych regionach świata będzie nasilał się opór przed dopuszczeniem tych technologii do nieskrępowanego użytkowania zarówno w sferze aktywności społeczno-zawodowej człowieka, jak i w sferze jego życia prywatnego.

Samorząd małopolski wpisał innowacyjność do swojej strategii rozwojowej. W regionie kreatywność rozwija się równocześnie jako usprawnienia i nowości technologiczne i społeczne. Jednym z elementów innowacyjności jest stała współpraca pomiędzy biznesem a uczelniami, kolejny to dbałość o rozwój firm, dla których wartości związane z wytwarzaniem są równie ważne, jak rozwój i zysk.

Konrad Szczypczyk, od dwóch lat związany z krakowską firmą JLupin Software Studio, uważa, że dla firm zajmujących się nowoczesnymi technologiami przydatna jest uważność władz regionu na innowację, badania i rozwój: – W Małopolsce, głównie w Krakowie, wyczuwalna jest otwartość na technologiczne nowości – podkreśla. Między innymi dlatego w Małopolsce międzynarodowe korporacje tworzyły centra naukowo-badawcze, istnieje też wiele małych twórczych firm IT. – Tygiel programistów jest rozgrzany – uśmiecha się Konrad Szczypczyk.

JLupin Software Studio powstało sześć lat temu, w 2014 roku. Pracuje w niej pięć osób: trzech programistów i dwóch inwestorów (doradców) biznesowych. Pomysłodawcą i założycielem jest Piotr Rog. Firma stworzyła platformę JLUPIN PLATFORM pozwalającą na zbudowanie i uruchomienie biznesowych systemów IT w architekturze mikroserwisowej niezależnie od poziomu rozwoju funk-

cjonalnego aplikacji i skali działania. – Ideą Piotra Roga było stworzenie technologii, która ułatwiłaby zarządzanie wieloma procesami IT. Tak powstała platforma matryca, na której umieszczone są mikroserwisy, które komunikują się ze sobą.

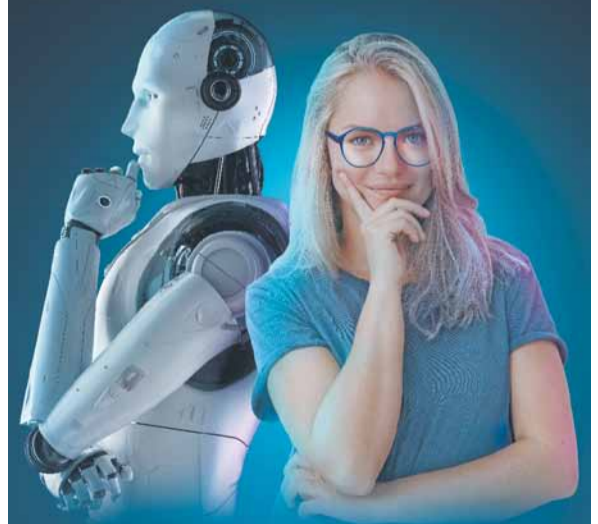
Platforma może być wykorzystana przez wszystkie firmy i instytucje, które korzystają z programów opartych na mikroserwisach. Obecnie jest to ok. 3-4 proc. całego rynku, ale ten udział szybko rośnie.

JLupin Software Studio powstało jako start-up. Ma za sobą dwie pozytywne rundy pozyskania finansowania. Ostatnim inwestorem jest znany fundusz Satus Starter, który wniósł do spółki cenę smart money w postaci międzynarodowych kontaktów biznesowych.

Obie firmy, JLupin Software Studio oraz Techmo, współpracują z Fundacją Gospodarki i Administracji Publicznej i z Fundacją Warsztat Innowacji Społecznych w ramach projektu Małopolska Open Eyes Economy Hub. Skorzystały z uczestnictwa w warsztatach i misjach gospodarczych, dzięki czemu nawiązały nowe zagraniczne kontakty biznesowe. Realizatorzy programu Małopolska Open Eyes Economy Hub bezpłatnie pomagają małopolskim MŚP w rozwoju działalności międzynarodowej: szkolą, organizują misje gospodarcze oraz zapraszają firmy do udziału w zagranicznych targach. Uczestnicy mają też okazję zaprezentować swoją działalność na konferencjach i imprezach branżowych. Część spotkań biznesowych ze względu na pandemię odbywa się on-line. Informacje na temat projektu dostępne są na stronie: www.oees.pl/hub.

Aleksandra Fandrejewska

Wyobraźmy
sobie, że...



sztuczna inteligencja
programuje lepszą
rzeczywistość

FIRMA-IDEA

Koncepcję ekonomii wartości i FIRMY-IDEI od kilku lat upowszechniają prof. Jerzy Hausner, wykładowca Uniwersytetu Ekonomicznego w Krakowie, były wicepremier, minister gospodarki oraz były członek Rady Polityki Pieniężnej oraz Mateusz Zmyślony, założyciel i dyrektor kreatywny Eskadry, niezależnej firmy zajmującej się marketingiem.

Na ich autorskiej koncepcji wyrósł ruch Open Eyes Economy. Open Eyes Economy to również think tank i liczne projekty: Open Eyes Economy on Tour, Przystanek IDEA czy właśnie Małopolska Open Eyes Economy Hub.

- To firma, która chce wykazywać zysk, a jednocześnie dba o wartości takie jak: kultura, odpowiedzialność społeczna, ekologia i zaufanie. Działa na rzecz budowania pozytywnych relacji ze swoim otoczeniem:
 - współpracuje z uczelniami lub szkołami,
 - inwestuje w rozwój pracowników,
 - wdraża innowacyjne rozwiązania,
 - prowadzi prace badawczo-rozwojowe,
 - ogranicza negatywny wpływ swojej działalności na otoczenie.
- To nowe podejście do wartości w biznesie, które ma pomóc przedsiębiorstwom w długookresowym rozwoju. To poszukiwanie sposobu wytwarzania wartości, stanowiącego najtrwalszą przewagę konkurencyjną i sprawiającego, że firma rozwija się, a nie tylko rozrasta. To otwartość na tworzenie warunków do współpracy, która pozwoli uniknąć pułapki konkurencyjności głównie na podstawie niskiej marży.
- To dostrzeżenie, że nie każdy koszt jest zły i nie każdy przychód jest dobry, aby zamiast uczestniczenia w oportunistycznej grze mieć stabilne i mocne podstawy rozwojowe.
- To odpowiedź na potrzask, w którym znalazł się biznes, próba osłabienia przeświadczenia, że przedsiębiorcy funkcjonują kosztem większych społeczności.
- To odejście od gospodarowania transakcyjnego, polegającego na traktowaniu klienta jedynie jako tzw. targetu, który trzeba zdobyć.



Prowadzisz własną firmę w Małopolsce? Chcesz rozwinąć swoje kompetencje i nawiązać kontakty biznesowe za granicą?

Skorzystaj z **#Małopolska Open Eyes Economy Hub** – bezpłatnego programu wsparcia MŚP z Małopolski w zakresie rozwoju na rynki zagraniczne.

Oferujemy:



Wyjazd na misje gospodarcze do Holandii, Austrii lub Słowenii



Warsztaty dot. rozwijania działalności eksportowej z wykorzystaniem metody design thinking



Stoisko na międzynarodowych targach branżowych (Barcelona, Amsterdam)



Prezentację firmy na konferencjach on-line

Kongres Open Eyes Economy Summit odbywa się w Krakowie od 2016 roku i gromadzi wybitne osobistości ze świata nauki, ekonomii, kultury. To kongres poświęcony ekonomii opartej na wartościach społecznych. W tym roku odbędzie się w formie hybrydowej 17–18 listopada w Centrum Kongresowym ICE Kraków oraz online.

Jedną ze ścieżek tematycznych tegorocznej edycji jest „Człowiek w środowisku sztucznej inteligencji”. O poziom merytoryczny tego bloku dba współorganizator Kongresu, Akademia Górniczo Hutnicza w Krakowie, która objęła również tę część programu swoim patronatem. Podczas pierwszego dnia Kongresu będzie można posłuchać między innymi wystąpień prof. Lucy Taksy z Uniwersytetu w Sydney, dr hab. Aleksandry Przegalińskiej-Skierkowskiej, prof. AKL oraz debat „Wszędzie i każdy? O granicach sztucznej inteligencji” czy „Jak zmieni nas sztuczna inteligencja?” z udziałem m.in.: dr. Michała Kosińskiego ze Stanford University, Wiceprezesa Zarządu ING Banku Śląskiego – Sławomira Soszyńskiego czy profesora Wojciecha Paprockiego ze Szkoły Głównej Handlowej. Pełny program kongresu dostępny jest na stronie www.oees.pl.

Kontakt:

Małopolska Open Eyes Economy Hub
Fundacja Gospodarki i Administracji Publicznej
ul. ks. I.J.Skorupki 22, 31–519 Kraków
tel. 12 423 76 05

hub@oees.pl
oees.pl/hub
facebook.com/moehub

